

UNIVERSAL

COVE KIT

by ARCHWAYS & CEILINGS
MADE EASY

DIRECTIVES D'INSTALLATION



**POUR LES PROFESSIONNELS
ET LES BRICOLEURS**
www.ArchKit.com

UNE NOTE CONCERNANT CES DIRECTIVES DE POSE

Ne soyez pas découragés par l'ampleur de ces instructions d'installation. Vous utiliserez seulement quelques pages, vu le fait que ce livret inclut des instructions pour chacun des quatre différents styles de voûtes en formats tant pour la nouvelle construction qu'une rénovation. Vous devez simplement choisir votre type de construction et ensuite choisir votre style de voûte en utilisant seulement les pages qui s'y appliquent. Nous avons inclus les instructions pour gypse avec quelques conseils et trucs pour aider à simplifier l'installation. Nous avons aussi inclus quelques idées créatives pour vous servir de pièces de voûte restantes (quelques installations ne laisseront aucune pièce restante et cela est correct aussi!).

MATÉRIEL
NÉCESSAIRE
POUR
L'INSTALLATION

- Ruban à mesurer
- Crayon
- Équerre de charpentier
- Calculatrice
- Cordeau/Ligne de craie
- Scie circulaire
- Cloueuse avec broches ou clous de finition de 1 po ou plus (Professionnels) ou Perceuse avec vis pour plate-forme de 1 po ou plus (Bricoleurs)
- Cloueuse avec clous 16D ou 3-1/2 po (Professionnels) ou Perceuse avec vis de plate-forme de 3 po ou plus (Bricoleurs)
- Longueurs de 2x4
- Casque et lunettes de protection



Vous aurez peut-être besoin des matériaux et des outils suivants dépendant de votre style de voûte et si l'installation sera faite dans une nouvelle construction ou une rénovation.

Dessus étagé, dessous étagé ou dessus et dessous étagés dans une rénovation

- Mèche de perceuse de 3/8 pouces
- Boulons à Ailettes en Acier avec tête champignon de 1/8 po x 3 po (ou toute quincaillerie permettant de fixer un 2x4 au gypse)
- Rondelles Aile Plaque en Acier de 1/8 po x 1 po
- Détecteur de Montant

Sans étagement, dessus et dessous étagés dans une rénovation

- Scie à panneau de gypse Manuelle/Couteau utilitaire

AVERTISSEMENT: Des mesures de sécurité standard devraient être prises en installant des arcades et des plafonds de Arch-Rite®. L'installateur devrait être au courant des modes opératoires sûrs pour des machines-outils, des outils de travail en bois et toute échelle nécessaire pour l'installation. L'installateur devrait suivre des instructions d'installation éditées et porter les protections appropriées pour les yeux et la tête (c.-à-d. casque antichoc et verres de sûreté). Arch-Rite® et ses titulaires de licence n'assument aucune responsabilité pour n'importe quelle blessure ou accident résultant de l'installation de produits Arch-Rite®. Tous les produits Arch-Rite® sont conçus pour soutenir seulement le poids d'articles de cloison sèche, de produits de cloison sèche, de peinture et de produits de finition. Les produits de Arch-Rite® ne sont pas conçus pour soutenir et NE PEUVENT PAS soutenir le poids et les forces d'aucun bâtiment ou structure portante. Tous les produits Arch-Rite® doivent être employés SEULEMENT POUR L'ESTHÉTIQUE et ne sont PAS PORTEURS.

TROUVER VOS INSTRUCTIONS D'INSTALLATION

Il y a 8 instructions d'installation différentes incluses en ce livret. Choisissez celui qui adapte à vos besoins basés sur votre installation. Est-ce nouvelle construction ou une rénovation ? Lesquels des 4 styles différents de voûte installerez-vous ? **Avant que vous puissiez commencer à installer votre Ensemble de Plafond Voûté Universel, choisissez d'abord si vous installerez dans une nouvelle construction ou dans une rénovation.**

NOUVELLE CONSTRUCTION

Maintenant que vous avez choisi d'installer l'Ensemble de Plafond Voûté Universel dans une nouvelle construction, choisissez 1 des 4 styles de voûte et puis continuez à la page correcte pour vos instructions d'installation.



DANS UNE RÉNOVATION

Maintenant que vous avez choisi d'installer Ensemble de Plafond Voûté Universel dans une rénovation, choisissez 1 des 4 styles de voûte et puis continuez à la page correcte pour vos instructions d'installation.



(Si vous avez enlevé toute le gypse dans la chambre où vous prévoyez d'installer votre Ensemble de Plafond Voûté Universel, alors employez les instructions de nouvelle construction).

AUCUN ÉTAGEMENT VOÛTE LISSE



Continuez à la **page 3** pour les instructions d'installation pour une voûte sans étagement dans une nouvelle construction.

DESSUS DE VOÛTE ÉTAGÉ



Continuez à la **page 5** pour les instructions d'installation pour une voûte avec dessus étagé dans une nouvelle construction.

AUCUN ÉTAGEMENT VOÛTE LISSE



Continuez à la **page 11** pour les instructions d'installation pour une voûte sans étagement dans une rénovation.

DESSUS DE VOÛTE ÉTAGÉ



Continuez à la **page 13** pour les instructions d'installation pour une voûte avec dessus étagé dans une rénovation.

DESSOUS DE VOÛTE ÉTAGÉ



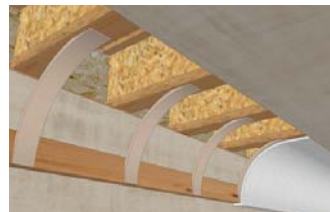
Continuez à la **page 7** pour les instructions d'installation pour une voûte avec dessous étagé dans une nouvelle construction.

DESSUS ET DESSOUS ÉTAGÉS



Continuez à la **page 9** pour les instructions d'installation pour une voûte avec dessus et dessous étagés dans une nouvelle construction.

DESSOUS DE VOÛTE ÉTAGÉ



Continuez à la **page 15** pour les instructions d'installation pour une voûte avec dessous étagé dans une rénovation.

DESSUS ET DESSOUS ÉTAGÉS



Continuez à la **page 17** pour les instructions d'installation pour une voûte avec dessus et dessous étagés dans une rénovation.

Que faire s'il me reste des pièces suite à mon installation ?

Regardez la **page 21** pour quelques idées créatives.

ARRONDIR LES COINS D'UN PLAFOND



ARRONDIR LES COINS DE MUR À 90°



VOÛTE DANS UN COIN SERRÉ



NOUVELLE CONSTRUCTION AVEC VOÛTE LISSE

Charpente non-recouverte de gypse



1. À chaque coin de la pièce, en partant du plafond vers le bas, mesurez et marquez le mur à 11 ¼ po. Faites de-même à partir du mur le long du plafond.



2. Fixez des lattes de bois entre les montants et/ou le plafond pour pouvoir bien fixer les pièces de voûte. Si votre code de bâtiment exige un pare-feu, référez-vous à l'étape 8. Dans ce cas, combiner les étapes 2 et 8 peut vous sauver du temps.



3. En vous servant de vos traits comme guide, faites une ligne de référence au mur et une ligne de référence au plafond sur le périmètre entier de la pièce à l'aide d'un cordeau (ligne de craie) ou d'un niveau au laser.



4. À l'aide d'une Cloueuse avec broches ou clous de finition de 1 po ou plus (Professionnels) ou une perceuse avec vis pour plate-forme de 1 po ou plus (Bricoleurs), fixez les coins intérieurs et extérieurs de 90° (angle droit) de façon à ce qu'ils s'alignent avec vos lignes de référence



Les six coins de 90° sont réversibles pour s'adapter à un coin intérieur ou extérieur. Si vous avez un coin intérieur de 90°, les moitiés supérieures du coin créeront un évasement vers l'extérieur comme les extrémités d'une flèche. Si vous avez un coin extérieur de 90°, les moitiés supérieures viendront à un point comme le bout d'une flèche. Voir illustrations.

90° COIN INTÉRIEUR



90° COIN EXTÉRIEUR



- 5.** Le cas échéant, fixez vos coins intérieurs de 45° à l'aide de 4 des 40 morceaux de voûte qui ont déjà été modifiés pour être utilisés comme pièce de voûte ainsi que pour coins intérieurs de 45°.



Si vous avez un coin extérieur de 45°, un patron sur le panneau latéral de la boîte a été fourni. Tracez votre coin extérieur de 45° à l'extérieur du coin sur un morceau de contreplaqué/OSB de 1/2 po. Découpez-le et puis installez.



- 6.** À l'aide d'une cloueuse avec broches ou clous de finition de 1 po ou plus (Professionnels) ou une perceuse avec vis pour plate-forme de 1 po ou plus (Bricoleurs), fixez un morceau de voûte abouté de chaque côté de chaque coin (soit toucher le haut d'un coin intérieur ou le bas d'un coin extérieur).



- 7.** Mesurez, marquez et fixez ensuite tous les autres morceaux de voûte entre les morceaux aboutés dans les coins en laissant pas plus que 16 po entre les morceaux de voûte (16 po centre).

CONSEIL PRATIQUE : Pour de l'aide à espacer vos pièces uniformément entre chaque coin, visitez le www.archkit.com/cove-spacing pour visionner notre vidéo et voir la formule mathématique.



- 8.** Le cas échéant et selon votre code de bâtiment, fixez un pare-feu à votre Ensemble de Plafond Vouté entre les montants le long du périmètre.



Voilà!

VOUS ÊTES MAINTENANT PRÊT POUR LE GYPSE !

Pour les instructions de gypse, allez à la **page 19**



NOUVELLE CONSTRUCTION AVEC DESSUS DE VOÛTE ÉTAGÉ

Charpente non-recouverte de gypse



1. À chaque coin de la pièce, en partant du plafond vers le bas, mesurez et marquez le mur à $11 \frac{1}{4}$ po en plus de l'épaisseur de votre étagement sur le dessus de la voûte (exemple : si vous vous êtes servis d'un 2x4 seulement, vous devez rajouter $1 \frac{1}{2}$ po à la mesure de $11 \frac{1}{4}$ po pour un total de $12 \frac{3}{4}$ po). Maintenant en partant du mur, mesurez et marquez le plafond à $11 \frac{1}{4}$ po.



2. Fixez des lattes de bois entre les montants et/ou le plafond pour pouvoir bien fixer les pièces de voûte. Si votre code de bâtiment exige un pare-feu, référez-vous à l'étape 9. Dans ce cas, combiner les étapes 2 et 9 peut vous sauver du temps.



3. En vous servant de vos traits comme guide, faites une ligne de référence au mur et une ligne de référence au plafond sur le périmètre entier de la pièce à l'aide d'un cordeau (ligne de craie) ou d'un niveau au laser.



4. Accotez le côté bien aligné de votre 2x4 contre votre ligne de référence au plafond et à l'aide d'une Cloueuse avec clous de $3 \frac{1}{2}$ po ou plus (Professionnels) ou une perceuse avec vis pour plate-forme de 3 po ou plus (Bricoleurs), fixez vos longueurs de 2x4 au plafond autour du périmètre de la pièce.



5. À l'aide d'une Cloueuse avec clous de 1 po ou plus (Professionnels) ou une perceuse avec vis pour plate-forme de 1 po ou plus (Bricoleurs), fixez vos coins intérieurs ou extérieurs de 90° (angle droit) en les alignant au 2x4 du haut et à vos lignes de référence.



Les six coins de 90° sont réversibles pour s'adapter à un coin intérieur ou extérieur. Si vous avez un coin intérieur de 90°, les moitiés supérieures du coin créeront un évasement vers l'extérieur comme les extrémités d'une flèche. Si vous avez un coin extérieur de 90°, les moitiés supérieures viendront à un point comme le bout d'une flèche. Voir illustrations.

COIN INTÉRIEUR 90°



COIN EXTÉRIEUR 90°



6. Le cas échéant, fixez vos coins intérieurs de 45° à l'aide de 4 des 40 morceaux de voûte qui ont déjà été modifiés pour être utilisés comme pièce de voûte ainsi que pour coins intérieurs de 45°.



Si vous avez un coin extérieur de 45°, un patron sur le panneau latéral de la boîte a été fourni. Tracez votre coin extérieur de 45° à l'extérieur du coin sur un morceau de contreplaqué/OSB de 1/2 po. Découpez-le et puis installez.



7. À l'aide d'une Cloueuse avec broches ou clous de finition de 1 po ou plus (Professionnels) ou une perceuse avec vis pour plate-forme de 1 po ou plus (Bricoleurs), fixez un morceau de voûte abouté de chaque côté de chaque coin (soit toucher le haut d'un coin intérieur ou le bas d'un coin extérieur).



8. Mesurez, marquez et fixez ensuite tous les autres morceaux de voûte entre les morceaux aboutés dans les coins en laissant pas plus que 16 po entre les morceaux (16 po centre).

CONSEIL PRATIQUE : Pour de l'aide à espacer vos pièces uniformément entre chaque coin, visitez le www.archkit.com/cove-spacing pour visionner notre vidéo et voir la formule mathématique.



9. Le cas échéant et selon votre code de bâtiment, fixez un pare-feu à votre Ensemble de Plafond Vouté entre les montants le long du périmètre.



Voilà!

VOUS ÊTES MAINTENANT PRÊT POUR LE GYPSE !

Pour les instructions de gypse, allez à la page 19



NOUVELLE CONSTRUCTION AVEC DESSOUS DE VOÛTE ÉTAGÉ

Charpente non-recouverte de gypse



1. À chaque coin de la pièce, en partant du plafond vers le bas, mesurez et marquez le mur à 11 ¼. Maintenant, en partant du mur, mesurez et marquez le plafond à 11 ¼ po en plus de l'épaisseur de votre étagement du dessous de la voûte (exemple : si vous êtes servis d'un 2x4 seulement, vous devez rajouter 1 ½ po à la mesure de 11 ¼ po pour un total de 12 ¾ po).



2. Fixez des lattes de bois entre les montants et/ou le plafond pour pouvoir bien fixer les pièces de voûte. Si votre code de bâtiment exige un pare-feu, référez-vous à l'étape 9. Dans ce cas, combiner les étapes 2 et 9 peut vous sauver du temps.



3. En vous servant de vos traits comme guide, faites une ligne de référence au mur et une ligne de référence au plafond sur le périmètre entier de la pièce à l'aide d'un cordeau (ligne de craie) ou d'un niveau au laser.



4. Accotez le côté bien aligné de votre 2x4 contre votre ligne de référence qui est au mur et à l'aide d'une Cloueuse avec clous de 3 ½ po ou plus (Professionnels) ou une perceuse avec vis pour plate-forme de 3 po ou plus (Bricoleurs), fixez vos longueurs de 2x4 au mur autour du périmètre de la pièce.



5. À l'aide d'une Cloueuse avec clous de 1 po ou plus (Professionnels) ou une perceuse avec vis pour plate-forme de 1 po ou plus (Bricoleurs), fixez vos coins intérieurs ou extérieurs de 90 ° (angle droit) en les alignant à vos lignes du plafond et aux 2x4 au mur.



Les six coins de 90° sont réversibles pour s'adapter à un coin intérieur ou extérieur. Si vous avez un coin intérieur de 90°, les moitiés supérieures du coin créeront un évasement vers l'extérieur comme les extrémités d'une flèche. Si vous avez un coin extérieur de 90°, les moitiés supérieures viendront à un point comme le bout d'une flèche. Voir illustrations.

COIN INTÉRIEUR 90°



COIN EXTÉRIEUR 90°



6. Le cas échéant, fixez vos coins intérieurs de 45° à l'aide de 4 des 40 morceaux de voûte qui ont déjà été modifiés pour être utilisés comme pièce de voûte ainsi que pour coins intérieurs de 45°.



Si vous avez un coin extérieur de 45°, un patron sur le panneau latéral de la boîte a été fourni. Tracez votre coin extérieur de 45° à l'extérieur du coin sur un morceau de contreplaqué/OSB de 1/2 po. Découpez-le et puis installez.



7. À l'aide d'une Cloueuse avec broches ou clous de finition de 1 po ou plus (Professionnels) ou une perceuse avec vis pour plate-forme de 1 po ou plus (Bricoleurs), fixez un morceau de voûte abouté de chaque côté de chaque coin (soit toucher le haut d'un coin intérieur ou le bas d'un coin extérieur).



8. Mesurez, marquez et fixez ensuite tous les autres morceaux de voûte entre les morceaux aboutés dans les coins en laissant pas plus que 16 po entre les morceaux de voûte (16 po centre).

CONSEIL PRATIQUE : Pour de l'aide à espacer vos pièces uniformément entre chaque coin, visitez le www.archkit.com/cove-spacing pour visionner notre vidéo et voir la formule mathématique.



9. Le cas échéant et selon votre code de bâtiment, fixez un pare-feu à votre Ensemble de Plafond Vouté entre les montants le long du périmètre.



Voilà!

VOUS ÊTES MAINTENANT PRÊT POUR LE GYPSE !

Pour les instructions de gypse, allez à la page 19

NOUVELLE CONSTRUCTION AVEC DESSUS ET DESSOUS DE VOÛTE ÉTAGÉS

Charpente non-recouverte de gypse



1. À chaque coin de la pièce, en partant du plafond vers le bas, mesurez et marquez le mur à $11 \frac{1}{4}$ en plus de l'épaisseur de votre étage sur le dessus de la voûte (exemple ici-bas). Maintenant en partant du mur, mesurez et marquez le plafond à $11 \frac{1}{4}$ en plus de l'épaisseur de votre étage sur le dessous de la voûte. Exemple : Si vous désirez un étage de $1 \frac{1}{2}$ po sur le dessus et que vous désirez un étage de 3 po sur le dessous, vous devez alors faire votre ligne de référence à $12 \frac{3}{4}$ en partant du plafond vers le bas ($11 \frac{1}{4}$ po + $1 \frac{1}{2}$ po = $12 \frac{3}{4}$ po) et l'autre ligne de référence à $14 \frac{1}{4}$ en partant du mur sur le plafond ($11 \frac{1}{4}$ " + 3" = $14 \frac{1}{4}$ ").



2. Fixez des lattes de bois entre les montants et/ou le plafond pour pouvoir bien fixer les pièces de voûte. Si votre code de bâtiment exige un pare-feu, référez-vous à l'étape 9. Dans ce cas, combiner les étapes 2 et 9 peut vous sauver du temps.



3. En vous servant de votre trait comme guide, faites une ligne de référence au mur et une ligne de référence au plafond sur le périmètre entier de la pièce à l'aide d'un cordeau (ligne de craie) ou d'un niveau au laser.



4. Accotez les côtés bien alignés de vos 2x4 contre vos lignes de référence au plafond et au mur et à l'aide d'une Cloueuse avec clous de $3 \frac{1}{2}$ po ou plus (Professionnels) ou une perceuse avec vis pour plate-forme de 3 po ou plus (Bricoleurs), fixez vos longueurs de 2x4 au plafond et murs autour du périmètre de la pièce.



5. À l'aide d'une Cloueuse avec clous de 1 po ou plus (Professionnels) ou une perceuse avec vis pour plate-forme de 1 po ou plus (Bricoleurs), fixez vos coins intérieurs ou extérieurs de 90° (angle droit) en les alignant à vos 2x4 au plafond et au mur.

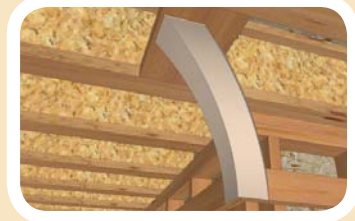


Les six coins de 90° sont réversibles pour s'adapter à un coin intérieur ou extérieur. Si vous avez un coin intérieur de 90°, les moitiés supérieures du coin créeront un évasement vers l'extérieur comme les extrémités d'une flèche. Si vous avez un coin extérieur de 90°, les moitiés supérieures viendront à un point comme le bout d'une flèche. Voir illustrations.

COIN INTÉRIEUR 90°



COIN EXTÉRIEUR 90°



6. Le cas échéant, fixez vos coins intérieurs de 45° à l'aide de 4 des 40 morceaux de voûte qui ont déjà été modifiés pour être utilisés comme pièce de voûte ainsi que pour coins intérieurs de 45°.



Si vous avez un coin extérieur de 45°, un patron sur le panneau latéral de la boîte a été fourni. Tracez votre coin extérieur de 45° à l'extérieur du coin sur un morceau de contreplaqué/OSB de 1/2 po. Découpez-le et puis installez.



7. À l'aide d'une Cloueuse avec broches ou clous de finition de 1 po ou plus (Professionnels) ou une perceuse avec vis pour plate-forme de 1 po ou plus (Bricoleurs), fixez un morceau de voûte abouté de chaque côté de chaque coin (soit toucher le haut d'un coin intérieur ou le bas d'un coin extérieur).



8. Mesurez, marquez et fixez ensuite tous les autres morceaux de voûte entre les morceaux aboutés dans les coins en laissant pas plus que 16 po entre les morceaux de voûte (16 po centre).

CONSEIL PRATIQUE : Pour de l'aide à espacer vos pièces uniformément entre chaque coin, visitez le www.archkit.com/cove-spacing pour visionner notre vidéo et voir la formule mathématique.



9. Le cas échéant et selon votre code de bâtiment, fixez un pare-feu à votre Ensemble de Plafond Vouté entre les montants le long du périmètre.



Voilà!

VOUS ÊTES MAINTENANT PRÊT POUR LE GYPSE !

Pour les instructions de gypse, allez à la page 19



DANS UNE RÉNOVATION

Charpente recouverte de gypse existant



- 1.** À chaque coin de la pièce, en partant du plafond vers le bas, mesurez et marquez le mur à 15 ¼ po. Maintenant, mesurez 15 ¼ po à partir du mur le long du plafond.



- 2.** En vous servant de votre trait comme guide, faites une ligne de référence au mur et une ligne de référence au plafond sur le périmètre entier de la pièce à l'aide d'un cordeau (ligne de craie) ou d'un niveau au laser.



- 3.** À l'aide d'une scie à gypse manuelle ou d'un couteau utilitaire, taillez le long de vos lignes et enlevez le gypse entre.



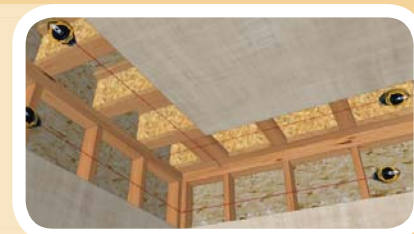
- 4.** À chaque coin de la pièce, en partant du plafond vers le bas, mesurez et marquez le mur à 11 ¼ po. Faites de-même à partir du mur le long du plafond.



- 5.** Fixez des lattes de bois entre les montants et/ou le plafond pour pouvoir bien fixer les pièces de voûte. Si votre code de bâtiment exige un pare-feu, referez-vous à l'étape 11. Dans ce cas, combiner les étapes 2 et 11 peut vous sauver du temps.



- 6.** Tracez maintenant des lignes de références au plafond et au mur sur le périmètre entier de la pièce à l'aide d'un cordeau (ligne de craie) ou d'un niveau au laser.



- 7.** À l'aide d'une Cloueuse avec clous de 1 po ou plus (Professionnels) ou une perceuse avec vis pour plate-forme de 1 po ou plus (Bricoleurs), fixez vos coins intérieurs ou extérieurs de 90° (angle droit) en les alignant à vos lignes de référence.



Les six coins de 90° sont réversibles pour s'adapter à un coin intérieur ou extérieur. Si vous avez un coin intérieur de 90°, les moitiés supérieures du coin créeront un évasement vers l'extérieur comme les extrémités d'une flèche. Si vous avez un coin extérieur de 90°, les moitiés supérieures viendront à un point comme le bout d'une flèche. Voir illustrations.

COIN INTÉRIEUR 90°



COIN EXTÉRIEUR 90°



- 8.** Le cas échéant, fixez vos coins intérieurs de 45° à l'aide de 4 des 40 morceaux de voûte qui ont déjà été modifiés pour être utilisés comme pièce de voûte ainsi que pour coins intérieurs de 45°.



Si vous avez un coin extérieur de 45°, un patron sur le panneau latéral de la boîte a été fourni. Tracez votre coin extérieur de 45° à l'extérieur du coin sur un morceau de contreplaqué/OSB de 1/2 po. Découpez-le et puis installez.

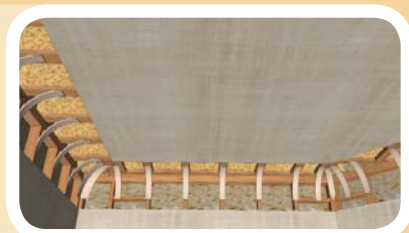


- 9.** À l'aide d'une Cloueuse avec broches ou clous de finition de 1 po ou plus (Professionnels) ou une perceuse avec vis pour plate-forme de 1 po ou plus (Bricoleurs), fixez un morceau de voûte abouté de chaque côté de chaque coin (soit toucher le haut d'un coin intérieur ou le bas d'un coin extérieur).



- 10.** Mesurez, marquez et fixez ensuite tous les autres morceaux de voûte entre les morceaux aboutés dans les coins en laissant pas plus que 16 po entre les morceaux de voûte (16 po centre).

CONSEIL PRATIQUE : Pour de l'aide à espacer vos pièces uniformément entre chaque coin, visitez le www.archkit.com/cove-spacing pour visionner notre vidéo et voir la formule mathématique.



- 11.** Le cas échéant et selon votre code de bâtiment, fixez un pare-feu à votre Ensemble de Plafond Vouté entre les montants le long du périmètre.



Voilà!

VOUS ÊTES MAINTENANT PRÊT POUR LE GYPSE !

Pour les instructions de gypse, allez à la **page 19**



DANS UNE RÉNOVATION AVEC DESSUS DE VOUTÉ ÉTAGÉ

Charpente recouverte de gypse existant



1. À chaque coin de la pièce, en partant du plafond vers le bas, mesurez et marquez le mur à $15 \frac{1}{4}$ po en plus de l'épaisseur de l'étagement du dessus de la voûte. (Exemple : si vous vous êtes servis d'un 2x4 seulement, vous devez rajouter $1 \frac{1}{2}$ po à votre mesure pour un total de $16 \frac{3}{4}$ po. $15 \frac{1}{4}'' + 1 \frac{1}{2}'' = 16 \frac{3}{4}''$).



2. En vous servant de vos traits comme guide, faites une ligne de référence au mur sur le périmètre entier de la pièce à l'aide d'un cordeau (ligne de craie) ou d'un niveau au laser.



3. À l'aide d'une scie à gypse manuelle ou d'un couteau utilitaire, coupez et enlevez le gypse entre le plafond et votre ligne de référence.



4. À chaque coin de la pièce, en partant du plafond vers le bas, mesurez et marquez le mur à $11 \frac{1}{4}$ po en plus de l'étagement du dessus de la voûte (exemple: si vous vous êtes servis d'un 2x4 seulement, vous devez rajouter $1 \frac{1}{2}$ po à la mesure de $11 \frac{1}{4}$ po pour un total de $12 \frac{3}{4}$ po). Maintenant en partant du mur, mesurez et marquez le plafond à $11 \frac{1}{4}$ po.



5. En vous servant de vos traits comme guide, faites une ligne de référence au mur et une ligne de référence au plafond sur le périmètre entier de la pièce à l'aide d'un cordeau (ligne de craie) ou d'un niveau au laser.



6. Puisque vous aurez besoin de fixer le 2x4 du haut au plafond, servez-vous d'un détecteur de montant (ou voir si accès par le grenier) pour déterminer s'il existe des solives/fermes dans la position et l'orientation où vous aurez besoin de fixer solidement le 2x4 du haut.

Vous aurez probablement deux murs parallèles où il n'y aura pas de solives/fermes pour fixer solidement votre 2x4 du haut. Dans ce cas, utiliser des boulons d'acier $1/8$ po x 3 po avec tête ronde et des rondelles d'acier de $1/8$ pc x 1 po pour solidement fixer votre 2x4 à votre plafond de gypse (ou n'importe quel quincaillerie capable de fixer un 2 x 4 sur une cloison sèche).

Vidéo: Pour plus de précisions, visitez www.archkit.com/top-reveal et visionnez notre vidéo qui démontre comment localiser efficacement vos solives/fermes.



- 7.** Aux endroits où les solives/fermes sont perpendiculaires à votre 2x4 à fixer au plafond, accotez le côté bien aligné du 2x4 contre vos lignes de référence au plafond et à l'aide d'une Cloueuse avec clous 16D,3 po ou plus (Professionnels) ou une perceuse avec vis pour plate-forme de 3 po ou plus (Bricoleurs), fixez vos longueurs de 2x4 au plafond de la pièce en passant à travers le gypse, dans les solives/fermes.

Aux endroits où vous n'avez PAS de solive/fermes, utilisez des boulons en acier 1/8 po x 3 po avec tête ronde et des rondelles d'acier de 1/8 po x 1 po pour fixer solidement les 2x4.

Vidéo: Pour de plus amples informations, visitez le www.archkit.com/toggle-bolts pour visionner notre vidéo qui démontre un montage de 2x4 avec boulons.



- 8.** À l'aide d'une Cloueuse avec broches ou clous de finition de 1 po ou plus (Professionnels) ou une perceuse avec vis pour plate-forme de 1 po ou plus (Bricoleurs), fixez un morceau de voûte abouté de chaque côté de chaque coin (soit toucher le haut d'un coin intérieur ou le bas d'un coin extérieur).



Les six coins de 90° sont réversibles pour s'adapter à un coin intérieur ou extérieur. Si vous avez un coin intérieur de 90°, les moitiés supérieures du coin créeront un évasement vers l'extérieur comme les extrémités d'une flèche. Si vous avez un coin extérieur de 90°, les moitiés supérieures viendront à un point comme le bout d'une flèche. Voir illustrations.



- 9.** Le cas échéant, fixez vos coins intérieurs de 45° à l'aide de 4 des 40 morceaux de voûte qui ont déjà été modifiés pour être utilisés comme pièce de voûte ainsi que pour coins intérieurs de 45°.



Si vous avez un coin extérieur de 45°, un patron sur le panneau latéral de la boîte a été fourni. Tracez votre coin extérieur de 45° à l'extérieur du coin sur un morceau de contreplaqué/OSB de 1/2 po. Découpez-le et puis installez.



- 10.** Fixez des lattes de bois entre les montants pour pouvoir bien fixer les pièces de voûte dans la prochaine étape.



- 11.** À l'aide d'une Cloueuse avec broches ou clous de finition de 1 po ou plus (Professionnels) ou une perceuse avec vis pour plate-forme de 1 po ou plus (Bricoleurs), fixez un morceau de voûte abouté de chaque côté de chaque coin (soit toucher le haut d'un coin intérieur ou le bas d'un coin extérieur).



- 12.** Mesurez, marquez et fixez ensuite tous les autres morceaux de voûte entre les morceaux aboutés dans les coins en laissant pas plus que 16 po entre les morceaux de voûte (16 po centre).

CONSEIL PRATIQUE: Pour de l'aide à espacer vos pièces uniformément entre chaque coin, visitez le www.archkit.com/cove-spacing pour visionner notre vidéo et voir la formule mathématique.



Voilà!

VOUS ÊTES MAINTENANT PRÊT POUR LE GYPSE !

Pour les instructions de gypse, allez à la **page 19**



DANS UNE RÉNOVATION AVEC DESSOUS DE VOUTÉ ÉTAGÉ

Charpente recouverte de gypse existant



- 1.** À chaque coin de la pièce, en partant du mur, mesurez et marquez le plafond à $15 \frac{1}{4}$ po en plus de l'épaisseur de l'étagement du dessous de la voûte. (Exemple : si vous vous êtes servis d'un 2x4 seulement, vous devez rajouter $1 \frac{1}{2}$ po à votre mesure pour un total de $16 \frac{3}{4}$ po. $15 \frac{1}{4} + 1 \frac{1}{2} = 16 \frac{3}{4}$ po).



- 2.** En vous servant de vos traits comme guide, faites une ligne de référence au plafond sur le périmètre entier de la pièce à l'aide d'un cordeau (ligne de craie) ou d'un niveau au laser.



- 3.** À l'aide d'une scie à gypse manuelle ou d'un couteau utilitaire, coupez et enlevez le gypse entre le plafond et votre ligne de référence.



- 4.** À chaque coin de la pièce, en partant du plafond vers le bas, mesurez et marquez le mur à $11 \frac{1}{4}$ po en plus de l'étagement du dessous de la voûte (exemple: si vous vous êtes servis d'un 2x4 seulement, vous devez rajouter $1 \frac{1}{2}$ po à la mesure de $11 \frac{1}{4}$ po pour un total de $12 \frac{3}{4}$ po).



- 5.** Fixez des lattes de bois entre les montants pour pouvoir bien fixer les pièces de voûte.



- 6.** En vous servant de votre trait comme guide, faites une ligne de référence au mur et une ligne de référence au plafond sur le périmètre entier de la pièce à l'aide d'un cordeau (ligne de craie) ou d'un niveau au laser.



- 7.** Puisque vous aurez besoin de fixer le 2x4 solidement au mur, servez-vous d'un détecteur de montant pour bien localiser vos montants.



- 8.** Accotez les côtés bien alignés de vos 2x4 contre vos lignes de référence au mur et à l'aide d'une Cloueuse avec clous de 3 ½ po ou plus (Professionnels) ou une perceuse avec vis pour plate-forme de 3 po ou plus (Bricoleurs), fixez vos longueurs de 2x4 au mur autour du périmètre de la pièce.



- 9.** À l'aide d'une Cloueuse avec clous de 1 po ou plus (Professionnels) ou une perceuse avec vis pour plate-forme de 1 po ou plus (Bricoleurs), fixez vos coins intérieurs ou extérieurs de 90° (angle droit) en les alignant à vos lignes de référence et le 2x4 au mur.



Les six coins de 90° sont réversibles pour s'adapter à un coin intérieur ou extérieur. Si vous avez un coin intérieur de 90°, les moitiés supérieures du coin créeront un évasement vers l'extérieur comme les extrémités d'une flèche. Si vous avez un coin extérieur de 90°, les moitiés supérieures viendront à un point comme le bout d'une flèche. Voir illustrations.

COIN INTÉRIEUR 90°



COIN EXTÉRIEUR 90°



- 10.** Le cas échéant, fixez vos coins intérieurs de 45° à l'aide de 4 des 40 morceaux de voûte qui ont déjà été modifiés pour être utilisés comme pièce de voûte ainsi que pour coins intérieurs de 45°.



Si vous avez un coin extérieur de 45°, un patron sur le panneau latéral de la boîte a été fourni. Tracez votre coin extérieur de 45° à l'extérieur du coin sur un morceau de contreplaqué/OSB de ½ po. Découpez-le et puis installez.

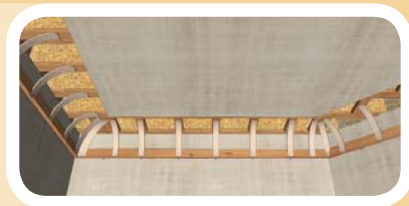


- 11.** À l'aide d'une Cloueuse avec broches ou clous de finition de 1 po ou plus (Professionnels) ou une perceuse avec vis pour plate-forme de 1 po ou plus (Bricoleurs), fixez un morceau de voûte abouté de chaque côté de chaque coin (soit toucher le haut d'un coin intérieur ou le bas d'un coin extérieur).



- 12.** Mesurez, marquez et fixez ensuite tous les autres morceaux de voûte entre les morceaux aboutés dans les coins en laissant pas plus que 16 po entre les morceaux de voûte (16 po centre).

CONSEIL PRATIQUE: Pour de l'aide à espacer vos pièces uniformément entre chaque coin, visitez le www.archkit.com/cove-spacing pour visionner notre vidéo et voir la formule mathématique.



Voilà!

VOUS ÊTES MAINTENANT PRÊT POUR LE GYPSE !

➔ Pour les instructions de gypse, allez à la **page 19**



DANS UNE RÉNOVATION AVEC DESSUS ET DESSOUS DE VOUTÉ ÉTAGÉ

Charpente recouverte de gypse existant



1. À chaque coin de la pièce, en partant du plafond vers le bas, mesurez et marquez le mur à $11 \frac{1}{4}$ en plus de l'épaisseur de votre étagement du dessus de la voûte (exemple ici-bas). Maintenant en partant du mur, mesurez et marquez le plafond à $11 \frac{1}{4}$ en plus de l'épaisseur de votre étagement du dessous de la voûte. Exemple : Si vous désirez un étagement de $1 \frac{1}{2}$ po sur le dessus et que vous désirez un étagement de 3 po sur le dessous, vous devez alors faire votre ligne de référence à $12 \frac{3}{4}$ en partant du plafond vers le bas ($11 \frac{1}{4}$ po + $1 \frac{1}{2}$ po = $12 \frac{3}{4}$ po) et l'autre ligne de référence à $14 \frac{1}{4}$ en partant du mur sur le plafond ($11 \frac{1}{4}$ " + 3" = $14 \frac{1}{4}$ ").



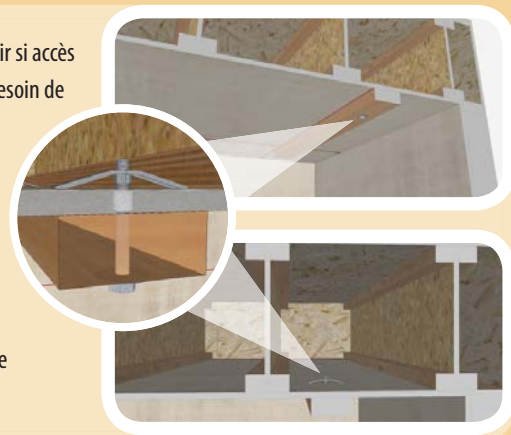
2. En vous servant de vos traits comme guide, faites une ligne de référence au plafond et au mur sur le périmètre entier de la pièce à l'aide d'un cordeau (ligne de craie) ou d'un niveau au laser.



3. Puisque vous aurez besoin de fixer le 2x4 du haut au plafond, servez-vous d'un détecteur de montant (ou voir si accès par le grenier) pour déterminer s'il existe des solives/fermes dans la position et l'orientation où vous aurez besoin de fixer solidement le 2x4 du haut.

Vous aurez probablement deux murs parallèles où il n'y aura pas de solives/fermes pour fixer solidement votre 2x4 du haut. Dans ce cas, utiliser des boulons d'acier $1/8$ po x 3 po avec tête ronde et des rondelles d'acier de $1/8$ pc x 1 po pour solidement fixer votre 2x4 à votre plafond de gypse (ou n'importe quel quincaillerie capable de fixer un 2 x 4 sur une cloison sèche).

Vidéo: Pour plus de précisions, visitez www.archkit.com/top-reveal et visionnez notre vidéo qui démontre comment localiser efficacement vos solives/fermes.



4. Aux endroits où les solives/fermes sont perpendiculaires à votre 2x4 à fixer au plafond, accotez le côté bien aligné du 2x4 contre vos lignes de référence au plafond et à l'aide d'une Cloueuse avec clous 16D,3 po ou plus (Professionnels) ou une perceuse avec vis pour plate-forme de 3 po ou plus (Bricoleurs), fixez vos longueurs de 2x4 au plafond en passant à travers le gypse, dans les solives/fermes.



Aux endroits où vous n'avez PAS de solive/fermes, utilisez des boulons en acier $1/8$ po x 3 po avec tête ronde et des rondelles d'acier de $1/8$ po x 1 po pour fixer solidement les 2x4 à votre plafond de gypse existant (ou toute quincaillerie capable de fixer un 2x4 à une cloison sèche).

Vidéo: Pour plus de précisions, visitez www.archkit.com/top-reveal et visionnez notre vidéo qui démontre comment localiser efficacement vos solives/fermes.

5. Puisque vous aurez besoin de fixer le 2x4 solidement au mur, servez-vous d'un détecteur de montant pour bien localiser vos montants.



- 6.** Accotez les côtés bien alignés de votre 2x4 contre vos lignes de référence au mur et à l'aide d'une Cloueuse avec clous de 3 ½ po ou plus (Professionnels) ou une perceuse avec vis pour plate-forme de 3 po ou plus (Bricoleurs), fixez vos longueurs de 2x4 à travers le gypse et dans les montants autour de tout le périmètre de la pièce.



- 7.** À l'aide d'une Cloueuse avec clous de 1 po ou plus (Professionnels) ou une perceuse avec vis pour plate-forme de 1 po ou plus (Bricoleurs), fixez vos coins intérieurs ou extérieurs de 90° (angle droit) en les alignant à vos 2x4 au plafond et au mur.



Les six coins de 90° sont réversibles pour s'adapter à un coin intérieur ou extérieur. Si vous avez un coin intérieur de 90°, les moitiés supérieures du coin créeront un évasement vers l'extérieur comme les extrémités d'une flèche. Si vous avez un coin extérieur de 90°, les moitiés supérieures viendront à un point comme le bout d'une flèche. Voir illustrations.

COIN INTÉRIEUR 90°



COIN EXTÉRIEUR 90°



- 8.** Le cas échéant, fixez vos coins intérieurs de 45° à l'aide de 4 des 40 morceaux de voûte qui ont déjà été modifiés pour être utilisés comme pièce de voûte ainsi que pour coins intérieurs de 45°.



Si vous avez un coin extérieur de 45°, un patron sur le panneau latéral de la boîte a été fourni. Tracez votre coin extérieur de 45° à l'extérieur du coin sur un morceau de contreplaqué/OSB de ½ po. Découpez-le et puis installez.



- 9.** À l'aide d'une Cloueuse avec broches ou clous de finition de 1 po ou plus (Professionnels) ou une perceuse avec vis pour plate-forme de 1 po ou plus (Bricoleurs), fixez un morceau de voûte abouté de chaque côté de chaque coin (soit toucher le haut d'un coin intérieur ou le bas d'un coin extérieur).



- 10.** Mesurez, marquez et fixez ensuite tous les autres morceaux de voûte entre les morceaux aboutés dans les coins en laissant pas plus que 16 po entre les morceaux de voûte (16 po centre).

CONSEIL PRATIQUE : Pour de l'aide à espacer vos pièces uniformément entre chaque coin, visitez le www.archkit.com/cove-spacing pour visionner notre vidéo et voir la formule mathématique.



Voilà!

VOUS ÊTES MAINTENANT PRÊT POUR LE GYPSE !

Pour les instructions de gypse, allez à la **page 19**



FINITION AVEC GYPSE DE VOTRE PLAFOND VOÛTÉ

Nous recommandons d'utiliser deux couches de gypse flexible ¼ po mais au cas où votre magasin grande surface local n'en a pas, une recherche Google en utilisant les termes ici-bas vous aidera à en localiser :

- gypse quart de pouce + votre ville + votre province
- gyproc quart de pouce + votre ville + votre province
- gypse ¼ + votre ville + votre province
- gypse fournisseurs + votre ville + votre province
- gypse ¼ fournisseurs + votre ville + votre province
- gyproc fournisseurs + votre ville + votre province

Si vous ne trouvez pas avec les mots gypse et gyproc, essayez un autre synonyme de cloison sèche.



1. En vous servant des patrons pour coins de gypse qui sont sur le fond de la boîte, tracez d'abord l'arc approprié pour le type de coin sur le derrière de votre gypse ¼ po et notez le dessus et le dessous tel que démontré sur le patron.



Pour un fini plus lisse : Pour une nouvelle construction ou une rénovation, si vous n'avez pas d'étagement, surpassez de 4 po passé la fin de l'arc de voûte. (Si vous êtes dans une rénovation, les instructions d'installation ont déjà pris ce 4 po en considération lorsque vous avez découpé et enlevé le gypse existant).

NOUVELLE CONSTRUCTION

AUCUN ETAGEMENT VOÛTE LISSE



DESSUS DE VOÛTE ÉTAGÉ



DESSOUS DE VOÛTE ÉTAGÉ



DESSUS ET DESSOUS ÉTAGÉS



DANS UNE RÉNOVATION

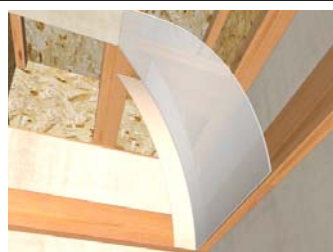
VOÛTE LISSE



DESSUS DE VOÛTE ÉTAGÉ



DESSOUS DE VOÛTE ÉTAGÉ



DESSUS ET DESSOUS ÉTAGÉS



2. Si vous avez décidé de surpassez le gypse 4 po passé la fin de l'arc de voûte, vous devez alors rallonger le patron sur le côté approprié dépendant de votre style de voûte.

Astuce : Cela peut être une source de confusion alors visitez le www.archkit.com/drywall-cove et visionnez le vidéo pour bien planifier vos coins de gypse.



3. À l'aide d'un couteau utilitaire, taillez vos coins pour qu'ils couvrent la distance entre le coin et le centre d'une pièce de voûte.

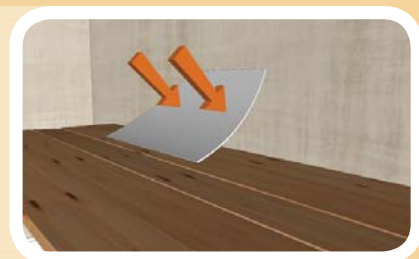


4. Mouillez le derrière du gypse avec une éponge et accotez vos coins contre le mur à un angle de 45° pour que le derrière du gypse soit de face au mur.

Conseil pratique : Nous avons toujours été en faveur de mouiller le derrière du gypse pour le rendre plus flexible, contrairement à faire des découpes et entailles à l'endos avec un couteau utilitaire. La méthode au couteau utilitaire peut éventuellement faire place à des craquelures dans votre fini.



5. Laissez quelques minutes pour une absorption d'humidité du derrière du gypse. Maintenant appliquez une légère pression et commencez à créer votre courbe.



6. En vous servant des pièces de voûte comme appui, moulez chaque coin en place en glissant vers le haut lentement quelques centimètres à la fois.



7. Une fois les coins en place vous pouvez les fixer avec une perceuse et des vis pour gypse.



8. Une fois que tous les coins sont recouverts :
Mesurez les bonnes longueurs, coupez, mouillez et appliquez tous les espaces entre les coins.



9. **C'EST TOUT !** Vous êtes maintenant prêts pour le ruban, le composé à joints et votre finition de peinture.

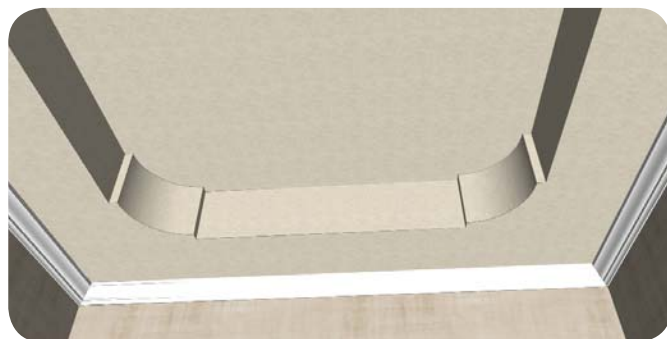
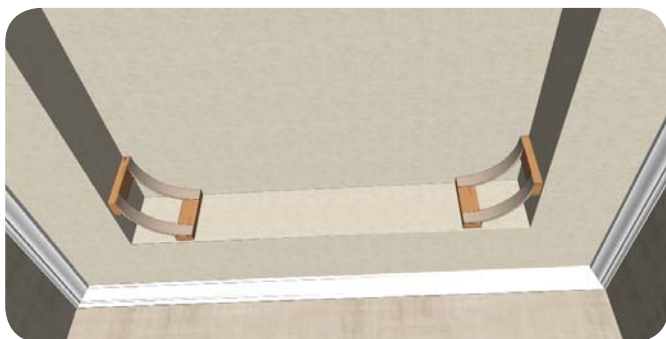
Conseil pratique : Vous voulez des idées pour la finition de votre plafond voûté (couleurs, textures, faux finis, etc.) visitez le www.archkit.com/cove-ceilings et soyez inspirés.



QUELQUES IDÉES CRÉATRICES POUR LES PIÈCES DE VOÛTE RESTANTES

ARRONDIR UN PLAFOND ÉTAGÉ

Arrondissez votre plafond étagé. Fixez une pièce de voûte à ras bord avec le dessus et le dessous de chaque coin de votre plafond étagé. Si vous désirez, vous pouvez même ajouter des étagements à votre voûte.



ARRONDIR UN COIN INTÉRIEUR 90°

Just comme installer une voûte à votre plafond. Vous pouvez des étagements ici aussi.



AJOUTER UNE VOÛTE A UN PETIT ESPACE

Ajoutez une voûte au-dessus de votre vanité, dans un passage ou sur un mur de la pièce.



UNIVERSAL PRODUCTS

by

ARCHWAYS
&
CEILINGS
MADE EASY

VOYEZ NOS AUTRES ENSEMBLES UNIVERSELS DE PRODUITS POUR PLAFONDS ET VOÛTES

UNIVERSAL
**GROIN
KIT**



UNIVERSAL
**DOME
KIT**



UNIVERSAL
**BARREL
KIT**



UNIVERSAL
**ARCH
KIT**



NOUS FABRIQUONS AUSSI DES ENSEMBLES DE VOÛTES ET PLAFONDS VOÛTÉS SELON VOS DIMENSIONS.



Notre logiciel informatique en 3D vous permet de visualiser avant d'acheter.

Produits sur mesure

Les produits Universels sont le gros de nos produits pour chacun de nos ensembles de plafonds et voûtes. Ils sont dans les styles et dimensions les plus populaires, bien emballés et prêts à être posés. Mais n'oubliez pas que nous pouvons fabriquer nos produits selon vos dimensions.

Si vous pouvez y penser, on peut le fabriquer.

www.Archkit.com

UNIVERSAL

COVE KIT

by **ARCHWAYS
&
CEILINGS**
MADE EASY

**MERCI DE VOTRE
INTÉRÊT POUR NOTRE PRODUIT.**

Si vous avez des questions concernant l'installation de votre Ensemble de Voûte Universelle, n'hésitez pas à communiquer avec nous.



Archways & Ceilings | Universal Cove Kit | Support@ArchKit.com



Fabriqué aux É.U.

SANS FRAIS 855-ARCHPRO
(855-272-4776)

www.ArchKit.com

U.S. Patent Numbers 4,955,168; 5,459,974; 5,584,148; 5,649,393; 5,815,990; 6,128,864; 6,370,826 and other Patents Pending.